

# CASTRUL ȘI VICUS-UL MILITAR DE LA RĂZBOIENI-CETATE. NOI DATE PRIVIND EVOLUȚIA TRUPEI ȘI CULTURA EI MATERIALĂ<sup>1</sup>

**VIORICA RUSU-BOLINDEȚ, COSMIN ONOFREI**

**Cuvinte cheie:** castru, *vicus* militar, *ala I Batavorum miliaria*, ceramică romană (importuri și producție locală).

**Key-words:** fort, military vicus, *ala I Batavorum miliaria*, Roman pottery (imports and local production).

## I. STADIUL CERCETĂRILOR ARHEOLOGICE

Situl arheologic de la Războieni-Cetate este cunoscut în literatura de specialitate pentru vestigiile aparținând diferitelor epoci istorice, găsite în urma cercetărilor arheologice sau a unor descoperiri fortuite<sup>2</sup>. Printre acestea se numără cele preistorice (aparținând culturilor Coțofeni, Petrești, ultimei faze a Hallstatt-ului)<sup>3</sup> și cele aparținând perioadei romane. Acestea din urmă au incitat interesul specialiștilor epocii romane, în arealul acestei așezări fiind localizat castrul alei *I Batavorum miliaria*<sup>4</sup>. Cu toate acestea, puținele cercetări arheologice efectuate până în prezent ne oferă informații restrânse cu referire la castrul trupei auxiliare menționate și a așezării (așezărilor) romane din zonă. Astfel, cercetările efectuate în anul 1960 pe platoul numit „Cetate”, la nord-vest de satul actual, au dus la dezvelirea unor clădiri dotate cu instalații de încălzire și coloane,

---

<sup>1</sup> Realizarea acestui studiu a fost posibilă ca urmare a sprijinului financiar obținut în cadrul grantului PN II ID-2241/2009, director științific dr. Corina Ionescu, Universitatea „Babeș-Bolyai” din Cluj-Napoca. Materialul ceramic inedit inclus în acest articol ne-a fost pus la dispoziție cu multă amabilitate de d-nul prof. Pantelimon Popovici, profesor de istorie la Școala generală din Războieni-Cetate, căruia îi mulțumim călduros pentru gestul său generos. Piese respective fac parte din colecția Muzeului Școlii generale din Războieni-Cetate.

<sup>2</sup> Vezi CRIȘAN 1965, 63; REP ARH ALBA, s.v. Războieni-Cetate, 153-155.

<sup>3</sup> CRIȘAN 1965, 65, fig. 15/1-9 – vestigii aparținând unor locuințe aparținând culturii Petrești; CRIȘAN 1965, 70-75, fig. 20/3-4, fig. 21-23 – patru morminte scitice de înhumare aparținând ultimei faze a Hallstatt-ului.

<sup>4</sup> CRIȘAN 1965, 63 și nota 47; REP ARH ALBA, s.v. Războieni-Cetate, 153-154; MARCU 2008, 160.

**STUDIA HISTORICA ET ARCHAEOLOGICA**  
**IN HONOREM MAGISTRI DORIN ALICU**

Studia historica et archaeologica in honorem magistri Dorin Alicu

Editori: Viorica Rusu-Bolindeț, Tudor Sălăgean, Rada Varga

Coperta: Török Károly

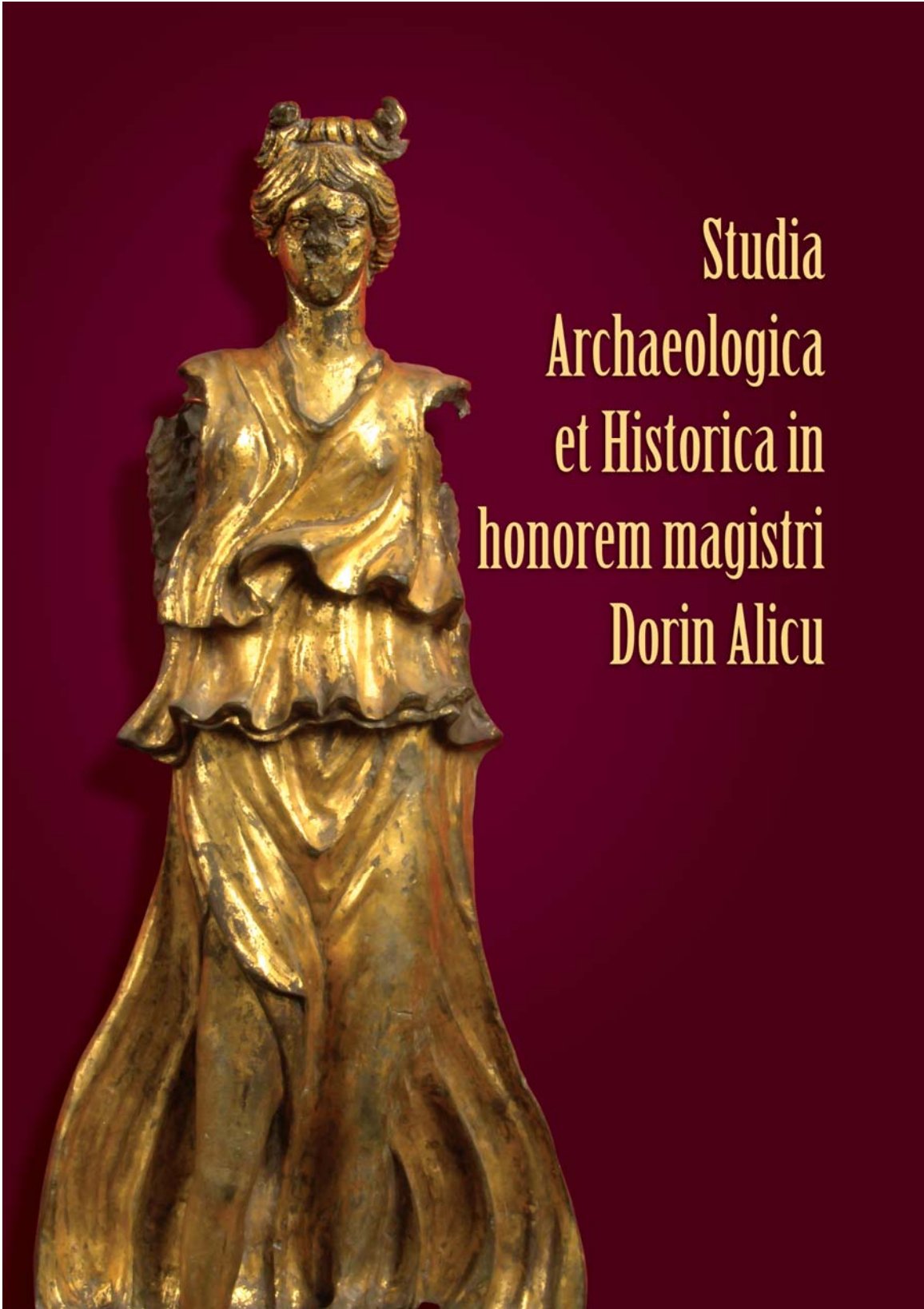
Prelucrare imagini: Cristina Țopan

Copyright: © 2009 Autorii articolelor

ISBN:

Coperta:

EDITURA ARGONAUT  
Cluj-Napoca



Studia  
Archaeologica  
et Historica in  
honorem magistri  
Dorin Alicu

MINISTERUL CULTURII ȘI CULTELOR  
MUZEUL NAȚIONAL DE ISTORIE A TRANSILVANIEI

**STUDIA HISTORICA ET ARCHAEOLOGICA**  
**IN HONOREM MAGISTRI DORIN ALICU**

**Editori :**  
**Viorica Rusu-Bolindeț**  
**Tudor Sălăgean**  
**Rada Varga**

---

**CLUJ-NAPOCA**  
**2009**